

## 屏東縣政府 函

地址：900219屏東縣屏東市自由路527號  
承辦人：吳倩雯  
電話：08-7320415 #3611  
傳真：08-7320185  
電子信箱：a330137@oa.pthg.gov.tw

受文者：屏東縣恆春鎮僑勇國民小學

發文日期：中華民國111年8月31日

發文字號：屏府教學字第11155205400號

速別：普通件

密等及解密條件或保密期限：

附件：如主旨 (4183850\_11155205400\_1\_4183850\_11155205400\_1.pdf)

主旨：檢送國立高雄師範大學辦理「生聲不息—本土語語言政策與規劃研討會」實施計畫1份，請轉知所屬踴躍參加，詳如說明，請查照。

說明：

一、依據教育部國民及學前教育署111年8月25日臺教國署國字第1110103728號函辦理。

二、為裨益於本土語教育推動之政策規劃實效，並連結教學模式及數據以模擬務實之語言決策，故舉辦旨揭研討會；針對計畫相關研究範疇（執行模式、數據分析及語言決策）進行研究與實務經驗之交流與探勘。

三、研習資訊：

(一)時間：111年9月30日(星期五)上午10時起至下午5時、  
111年10月1日(星期六)上午9時起至下午5時。

(二)地點：國立高雄師範大學和平校區行政大樓(十樓國際會議廳與六樓第三、四、五會議室，如附件會場路線圖)。

(三)參加對象：

- 1、本土語教育專家學者與研究者
- 2、中央部會及地方政府人員
- 3、有興趣了解之校長、主任、組長及現職教師
- 4、對本土語文教學之議題有興趣者

四、報名方式：請於111年9月21日（星期三）中午12時前上網報名。

(一)請至「全國教師在職進修資訊網」(<https://www4.inservice.edu.tw/>)完成線上報名(免報名費)，以利核發研習時數(課程代號：3499097)，全程參加本研習人員，核給研習時數10小時，並請學校核予公(差)假出席，並協助課務排代。

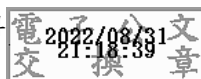
(二)一般報名表單(<https://forms.gle/ftujFJZEzxyijBbA8>)，不需核發教師研習時數之報名者可逕直由此報名。

(三)為利掌握出席狀況，並請事先確認網路及視訊、音訊等電腦設備可正常運作。

五、如有相關問題，請逕洽國立高雄師範大學東南亞暨南亞研究中心李舒蓉專員(電話(07)7172930轉2526/2527、電子郵件：behakka@dhakka.nknu.edu.tw)。

正本：各高國中、各國小

副本：本府教育處學務管理科



本案依分層負責規定授權業務主管決行

**教育部國民及學前教育署**  
**生聲不息——本土語語言政策與規劃研討會**  
**實施計畫**

**壹、辦理目的：**

為裨益於本土語教育推動之政策規劃實效，並連結教學模式及數據以模擬務實之語言決策，故舉辦是次研討會；針對計畫相關研究範疇（執行模式、數據分析及語言決策）進行研究與實務經驗之交流與探勘。研討會主題分為「執行模式、數據分析及語言決策」等三大面向，共計4場主題演講(每場1小時)、12場教學工作坊(每場40分鐘)、2場跨域沙龍(每場1小時)。

**貳、辦理單位：**

- 一、主辦單位：教育部國民及學前教育署
- 二、承辦單位：國立高雄師範大學東南亞暨南亞研究中心
- 三、協辦單位：高雄市美濃區吉東國小、高雄市美濃區南隆國中

**參、辦理時間：**

111年09月30日 10:00-17:00

111年10月01日 09:00-17:00

(活動時間半小時前開始報到)

**肆、辦理地點：**國立高雄師範大學和平校區行政大樓（十樓國際會議廳與六樓第三、四、五會議室）（會場路線圖如附件一）

**伍、參與對象：**

- 一、本土語教育專家學者與研究者
- 二、中央部會及地方政府人員
- 三、有興趣了解之校長、主任、組長及現職教師
- 四、對本土語文教學之議題有興趣者

## 陸、研習場次日期：

### 一、 流程表：

時間	【Day1】 09/30(五)			時間	【Day2】 10/01(六)		
9:30-10:00	報到			8:30-9:10	報到		
10:00-10:10	開幕致詞						
10:10-11:10	主題演講(一)			9:10-10:10	主題演講(三)		
11:10-11:30	茶敘			10:10-10:30	茶敘		
11:30-12:10	工作坊 (1)	工作坊 (2)	工作坊 (3)	10:30-11:10	工作坊 (7)	工作坊 (8)	工作坊 (9)
12:10-13:30	午餐			11:10-11:20	休息		
13:30-14:10	工作坊 (4)	工作坊 (5)	工作坊 (6)	11:20-12:00	工作坊 (10)	工作坊 (11)	工作坊 (12)
14:10-14:30	休息			12:00-13:30	午餐		
14:30-15:30	主題演講(二)			13:30-14:30	本土語大串燒		
15:30-16:00	茶敘			14:30-14:40	休息		
16:00-16:50	跨域沙龍(1)			14:40-15:40	主題演講(四)		
16:50-17:00	散場・賦歸			15:40-16:00	茶敘		
				16:00-16:50	跨域沙龍(2)		
				16:50-17:00	散場・賦歸		

註：議程相關資訊，詳請見報名表內說明。

## 柒、報名時間：

自公告日起至 111 年 9 月 21 日(星期三)中午 12 時止。

## 捌、報名方式：

### 一、 網路報名：

- (1) 請至「全國教師在職進修資訊網」  
(<https://www4.inservice.edu.tw/>)完成線上報名(免報名費)，以利核發研習時數。(課程代號：3499097) 全程參加本研習人員，核給研習時數 10 小時，並請所屬單位惠予公(差)假出席，並協助課務排代。
- (2) 一般報名表單 (<https://forms.gle/ftujFJZEzxyijBbA8>)，不需核發教師研習時數之報名者可逕直由此報名。

二、 報名時請填列正確之通訊資料(含手機、e-mail)，以利後續聯絡。

- 三、請參與人員依想瞭解之主題演講及工作坊報名各分區場次。
- 四、報名人數上限 150 名，由主辦單位審核後通知。
- 五、報名期限：即日起至 111 年 9 月 21 日(星期三) 中午 12 時止。
- 六、聯絡電話及電子信箱：國立高雄師範大學東南亞暨南亞研究中心  
07-7172930#2526/2527 李舒蓉專員  
[behakka@dhakka.nknu.edu.tw](mailto:behakka@dhakka.nknu.edu.tw)

#### 玖、預期效益及成效評估：

- 一、針對本土語教學模式之交流討論，統整多方實務建議，提供可執行與運用之策略。
- 二、透過數據分析為主題之研討活動，掌握更多本土語教學數據分析之要領。
- 三、以語言復振驅動的語言決策作為基礎探勘，具體產出有效且可持續操作之本土語教學作法。

壹拾、經費來源：各中央及直轄市政府、縣（市）政府業務承辦人及學校之參與人員差旅費，由所屬服務機關支應，餘經費由國民及學前教育署「國中小本土語全區生態規劃之執行模式、數據分析與語言決策計畫」經費項下支應。

#### 壹拾壹、活動防疫措施：

- 一、與會人員及工作人員應配合中央防疫工作，除飲水、用餐外應全程配戴口罩，並於與會時提交「健康聲明及健康管理同意書」（詳見附件二）。現場亦會提供紙本同意書供與會者填寫。
- 二、活動開始前七日，若您因為新型冠狀病毒正處於居家隔離、居家檢疫或自主健康管理者請勿參加。
- 三、活動入口設有體溫檢測站，主辦方亦備有額溫槍、耳溫槍等設備進行即時量測。與會當日有發燒症狀者(耳溫 $\geq 38^{\circ}\text{C}$ 、額溫 $\geq 37^{\circ}\text{C}$ )，禁止入場。
- 四、活動場所及使用器材皆於會前完成消毒，亦於進行中定時進行消毒作業。
- 五、為因應現場需求，主辦方將依據與會人數備足相關防護用品，包含消毒

設備、藥用酒精及口罩等等；並設置適當隔離或安置空間。

六、 以上各項防疫措施，敬請與會者配合。

**壹拾貳、其他注意事項：**

- 一、 本活動提供餐食，為響應環保請自行攜帶環保餐具與水杯。
- 二、 若有嬰幼兒照護之需求，須於報名時註明相關細節。
- 三、 本活動提供高雄左營高鐵站至會場來回接駁專車，其他交通資訊如附件一。

**壹拾參、本計畫未盡事宜得另函補充修正之。**

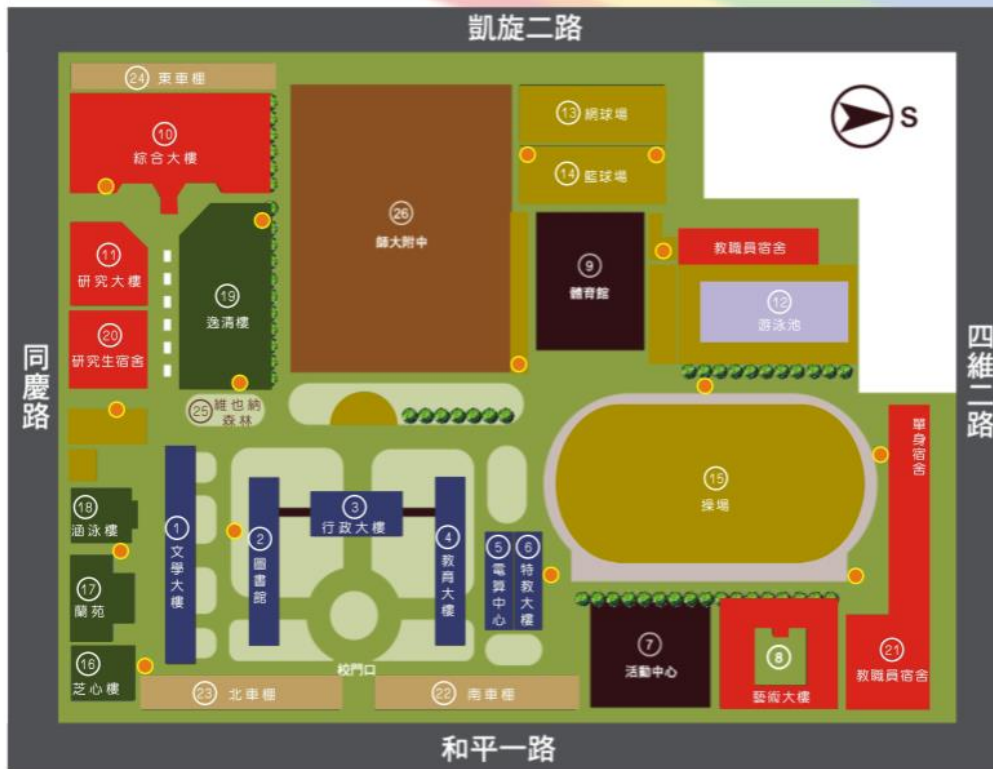
附件（一）會場地圖及交通資訊

【會場地圖】高雄師範大學和平校區行政大樓國際會議廳校園平面圖：  
[http://w3.nknu.edu.tw/images/images/hp\\_01.jpg](http://w3.nknu.edu.tw/images/images/hp_01.jpg)

# 國立高雄師範大學校區平面圖

## 和平校區

● 緊急求救鈴



大樓場館		運動場地		停車場地	
① 文學大樓	⑦ 活動中心	⑫ 游泳池	⑭ 籃球場	⑫② 南車棚	⑫④ 東車棚
② 圖書館	⑧ 藝術大樓	⑬ 網球場	⑮ 操場	⑫③ 北車棚	
③ 行政大樓	⑨ 體育館	宿舍			
④ 教育大樓	⑩ 綜合大樓				
⑤ 電算中心	⑪ 研究大樓	其他設施			
⑥ 特教大樓					
	⑬⑥ 芝心樓	⑬⑨ 逸清樓	⑫⑤ 維也納森林 ⑫⑥ 師大附中		
	⑬⑦ 蘭苑	⑫⑩ 研究生宿舍			
	⑬⑧ 涵泳樓	⑫⑪ 教職員宿舍			

## 【高師大和平校區交通路線】

### ★接駁車

由工作人員於高雄左營高鐵站引導搭乘接駁車至高師大會場。  
抵達高鐵左營站→2號出口，坐手扶梯下至一樓，在「彩虹市集」前集合（預計發車時間：第一日 8:30、第二日 07:50。）

### ★公車

本校門口有 72、82 公車，學校附近有 0 北、52、248、168 環東幹線、紅 21 公車。  
搭乘火車者，可於火車站搭 72 路公車於(高雄師範大學站)下車或 52 路公車於(同慶路站)下車，再步行約 2 分鐘即可到達。詳細發車時刻、路線及停靠站，請上高雄市公共汽車管理處網站查詢。<http://ibus.tbkc.gov.tw>

### ★火車

搭至高雄車站前站，可搭 72 路公車於(高雄師範大學站)下車或 52 路公車於(同慶路站)下車，再步行約 2 分鐘即可到達。  
亦可轉搭高雄捷運至(橘線 O7 文化中心站)下車，由第 3 出口出車站，順著和平路走，約 500 公尺可到達(與高雄大統百貨方向相反)。

### ★高雄捷運

搭高雄捷運至(橘線 O7 文化中心站)下車，由第 3 出口出車站，順著和平路走，約 500 公尺可到達(與高雄大統百貨方向相反)。

### ★開車

中山高 --> 鼎金系統 --> 中正路出口 (注意:位於建國路出口後方約 100 公尺，不要下錯交流道) --> 右轉中正一路 --> 直行約 1.5 公里(注意：請勿進入地下道)岔路處轉左接五福一路 --> 左轉和平一路 --> 高雄師範大學。

# 營運系統圖

## KMRT System Map



### 運具 Transfer to

- 公車 Bus
- 高鐵 THSR
- 台鐵 TRA
- 機場 Airport
- 渡輪 Ferry
- 公共腳踏車 Public Bike

### 營運路線 Operation Lines

- 紅線 (小港 - 南岡山) Red Line (Slaogang - Gangshan South)
- 橘線 (西子灣 - 大寮) Orange Line (Sizihwan - Daliao)

### 圖例 Legend

- 一般站 General Station
- 交會站 Interchange Station
- 路線記號 Line Symbol
- 路線顏色 Line Color
- 車站編號 Station Number

# 【和平校區位置圖】



附件（二）

**高師大參與大型室內活動者之健康聲明及健康管理同意書**

因應新型冠狀病毒肺炎疫情，為保障全體活動參與人員的健康，依據傳染病防治法，敬請您確認下列事項，保證您確實了解相關事項，無隱匿病情，並簽署同意書配合自主健康管理。

- 一、 本人未有類流感、流感或新型冠狀病毒肺炎。
- 二、 本人未持有衛生主管機關或檢疫人員開立之居家隔離通知書、居家檢疫通知書、健康關懷通知書或自我健康管理通知書。
- 三、 本人未與疑似或確診病患直接或間接接觸。
- 四、 本人於活動開始日(2022年09月30日)前14天未有中港澳、韓國、義大利、泰國、伊朗、日本及新加坡(依據中央防疫指揮中心公告)之旅遊史者(包括由中港澳入境或各國家經由中港澳轉機)。
- 五、 本人於活動開始日(2022年09月30日)前14天無下列症狀
  - (一) 上呼吸道症狀、胸悶胸痛、肺炎症狀。
  - (二) 發燒、畏寒、肢冷、關節痠痛等疑似流感或冠狀病毒之症狀。
  - (三) 其他高傳染性疾病之常見症狀。
  - (四) 患有慢性疾病或自我評估健康狀況欠佳。
- 六、 活動期間若有任何不適症狀將立即主動通報工作人員及戴口罩，依工作人員指示即刻就醫治療。
- 七、 若有隱匿病情情事或不配合防疫之舉，違反傳染病防治法，將依法處理。

簽署人：\_\_\_\_\_ 簽署日期：